

# RAZZE ALIENE

Eccovi alcune informazioni sulle descrizione e sulle tipologie delle Razze Aliene che in qualche modo sono arrivate al mondo ufologico.

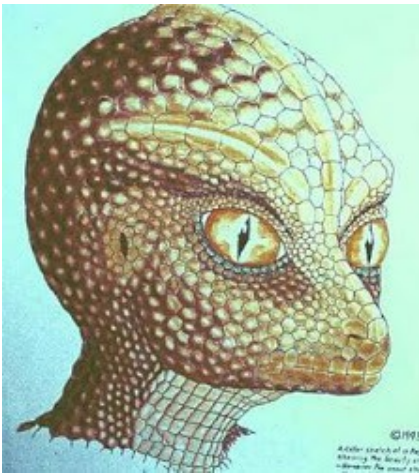
## GRIGI



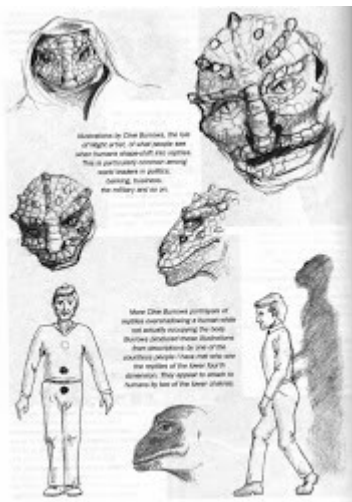
I Grigi provengono da Zeta Reticuli, vicino la stella Barnard, che fa parte del sistema di Orione. Sono molto piccoli (100/120 cm. di altezza), di colore grigio argento, non hanno sistema riproduttivo e digerente. Vengono creati attraverso un processo di clonazione per mezzo dell'ingegneria genetica. Sono una razza molto antica e si sono riprodotti per migliaia di anni. Hanno grandi occhi neri a mandorla, una fessura al posto della bocca e due buchi in luogo del naso. Comunicano telepaticamente. Si sono evoluti oltre il processo di riproduzione sessuale così che i loro organi genitali e il tratto digerente sono totalmente atrofizzati. Non hanno la capacità di nutrirsi o di appagarsi con attività sessuali. Sono parenti stretti della famiglia degli insetti. I piccoli Grigi sono gli alieni coinvolti nelle mutilazioni di bestiame bovino. Essi assorbono certe sostanze da parti del bestiame bovino che li stabilizzano durante il processo di clonazione. Tali sostanze possono essere messe sotto la lingua per dargli sostentamento e stabilità per un certo tempo e provengono da membrane mucose: labbra, naso, genitali, retto ed anche da certi altri organi. Queste sostanze ghiandolari servono come nutrienti al posto del cibo. - Grigio di Zeta Reticuli Mettere tali sostanze sotto la lingua non è l'unico modo di nutrirsi dei Grigi. Nelle mutilazioni di bestiame il sangue viene totalmente drenato dai corpi. I Zetas hanno nelle loro basi contenitori con organi di esseri umani e di animali immersi in un liquido ambrato. I Zetas nuotano nella mistura assorbendo i nutrienti attraverso la pelle. Utilizzano perossido di idrogeno nel processo di assorbimento e di eliminazione delle scorie. Il perossido di idrogeno aiuta anche a preservare la mistura di liquido e di organi impedendogli di putrefare. Le scorie, a causa dell'assenza di apparato digerente, vengono eliminate attraverso la pelle. I Zetas vengono a volte descritti come piccoli omini verdi, perché hanno la tendenza ad assumere una sfumatura verdastra quando non hanno ricevuto cibo sufficiente. Quando sono in questo stato essi sono molto perversi. I cloni di questi alieni possono essere prodotti abbastanza rapidamente riproducendo copie sintetiche. Posseggono una tecnologia molto superiore a quella umana e ciò ha condotto alla stipulazione di trattati con gli USA. I Grigi di Zeta Reticoli non sono padroni del proprio destino; sono, piuttosto, sottomessi ad una razza rettile del proprio pianeta. Essi cercano di liberarsi da questa sottomissione ma temono i loro padroni. Sembrano avere il desiderio di lavorare da vicino con gli umani nello sforzo di mantenere la libertà che hanno sul pianeta Terra e che non hanno mai sperimentato prima. Nel loro desiderio di mantenere quella libertà dai loro padroni rettili, essi sperano di rivestire il ruolo di padroni sul pianeta Terra. O di avere almeno abbastanza controllo così da essere al sicuro dalla schiavitù nei confronti di un'altra specie. Gli Zetas sono di due classi sociali: quelli capaci di rapporti più diplomatici con gli esseri umani e gli altri più diretti, schietti e grezzi. Si crede che essi siano servi della razza Rettiliana



## RETTILIANI O RETTILOIDI



I Rettiliani, detti anche draconiani, provengono dai pianeti della costellazione del Drago. Questa razza, di tendenza tipicamente minacciosa, è quella dietro a tutto il programma delle abduction. Hanno una genetica simile a quella dei rettili. Probabilmente la loro razza si è evoluta assumendo la forma umanoide partendo da forme primitive di vita rettile. Le razze dei Grigi sono governate a loro volta dalle menti rettiliane. Nell'ambito dei racconti di avvistamenti di UFO, incontri ravvicinati e rapimenti alieni si sostiene in alcuni casi che gli alieni avrebbero la forma di rettili umanoidi. Alcune teorie della cospirazione hanno sostenuto la presenza sulla Terra di stirpi di "rettiliani" di origine extraterrestre, in alcuni casi in grado di mutare la propria forma. Secondo tali teorie sarebbero per esempio rettiliani gli alieni provenienti dalla costellazione del Drago, che sarebbero le "eminenze grigie", i padroni nascosti degli alieni più famosi, i cosiddetti Grigi, provenienti dal sistema di Orione, Zeta Reticuli e Bellatrix (fonte National Security Council - Top Secret Majic). Di extraterrestri rettiliani racconta Herbert Schirmer, che sostiene di essere stato rapito ad Ashland nel 1967 da esseri umanoidi, alti tra 1,4 e 1,8 m, rivestiti da una tuta aderente, con testa sottile e allungata e pelle grigio-bianca; la bocca sarebbe stata simile ad una fenditura e non si sarebbe mossa mentre parlavano e i loro occhi sarebbero stati inclinati. Sulle tute Schirmer avrebbe visto un emblema a forma di "serpente alato". Secondo Schirmer tali esseri proverrebbero da un'altra galassia e sarebbero provvisti di basi sul nostro pianeta. Secondo certi autori, i DRACONIANI agirebbero infiltrandosi tra gli uomini, soprattutto fra i potenti della Terra, ovvero coloro che li venerano come DEI. I Dracos sarebbero in grado di mimetizzarsi con noi in quanto capaci di mostrarsi con normalissime sembianze umane, grazie ad una sorta di condizionamento percettivo, alterando alcune frequenze con cui la "realtà" appare. Infine essi sono in grado di dominare e di possedere la psiche di diversi uomini appartenenti ai vertici politici e militari, annullando così la loro volontà e alterando la MATRICE di questa DIMENSIONE. Nell'Induismo, oltre al nome di Nāga, vengono ricordati come Raksasa-Gana: Demoni mangiatori di uomini.



## NORDICI - ARIANI



Si dice che I Pleiadiani siano parenti lontani della razza umana. Sono gli antenati della razza responsabile della creazione genetica degli esseri umani. Hanno uno sviluppo spirituale più elevato degli umani. Hanno capelli biondi e pelle chiara e sono alleati della confederazione spaziale ed intergalattica. Alcuni pleiadiani sono sottomessi ai grigi essendo stati rapiti da bambini o essendo discendenti di rapiti; questi sono stati allevati e addestrati dai grigi come loro schiavi. I Pleiadiani hanno avuto in passato molti contatti con i terrestri ma di recente hanno sospeso le loro visite alla Terra a causa di una legge spaziale che vieta loro di interferire nel destino delle altre razze, a meno che queste non mettano in pericolo le altre specie della galassia. Se ci dovesse essere la minaccia di una guerra nucleare essi interferirebbero allo scopo di scongiurarla. I Pleiadiani hanno più volte messo in guardia i governi terrestri dal pericolo rappresentato dai grigi.



## IL COMLOTTO del GOVERNO OMBRA: ILLUMINATI



L'OCCHIO DI LUCIFERO - DA SECOLI I NOSTRI GOVERNANTI, PER MEZZO DI STRANI RITUALI SATANICI/MAGICI, RIESCONO AD ENTRARE IN CONTATTO CON ESSERI EXTRADIMENSIONALI NON DI QUESTO MONDO, ACQUISENDO SEMPRE DI PIU' IL POTERE CHE USANO AI DANNI DELL'UMANITA'. VOGLIAMO FAR LUCE SULLE MODALITA' E SUGLI STRANI RITUALI CHE DERIVANO DALL'ANTICO EGITTO E DA BABILONIA E CHE TUTT'OGGI VENGONO UTILIZZATI DALLA MAGGIOR PARTE DI QUESTI MEMBRI AFFILIATI ALLE PIU' PERVERSE SOCIETA' SEGRETE E APPARTENENTI ALLE PIU' ALTE CARICHE SOCIALI DEL PIANETA. QUESTI ILLUSTRI PERSONAGGI SI RIUNISCONO PER EVOCARE ENTITA' DEMONICHE, PROVENIENTI DA ALTRI PIANI DI REALTA', ESSERI DI NATURA ALIENA, PER CONTINUARE AD OTTENERE PIU' POTERE E PIU' CONTROLLO SULLE MASSE CHE IGNORANO TUTTO CIO'. IL LORO SIGNORE LUCIFERO CONSACRERA' L'ANTICRISTO PROPRIO ATTRAVERSO QUESTE SOCIETA' SEGRETE.

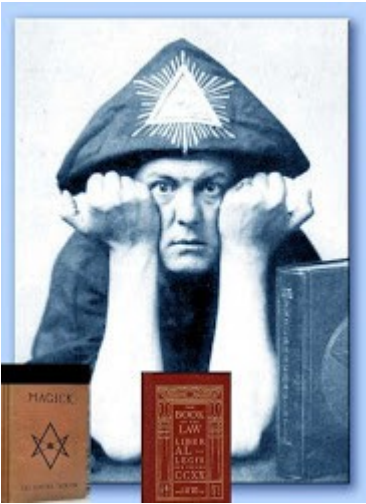


LAM



Il Demone Alieno evocato da Aleister Crowley, il famoso Occultista Satanista, Massone di '33. Aleister Crowley condusse esperimenti nel 1918 che lo portarono ad un incontro faccia a faccia con un alieno che ha chiamato "Lam". Così Crowley, in aggiunta a tutti i suoi successi incredibili soprattutto in materia esoterica, divenne uno dei primi, se non il primo contemporaneo a prendere contatto e a descrivere l'essere proveniente da un altro mondo. Il messaggio per il mago Crowley era quello di "trovare l'uovo". Il Libro della Legge (LIBER AL VEL LEGIS) fu consegnato nel 1904 come un'avvertimento per l'umanità. L'avvertimento era dovuto al cambiamento del nostro corso evolutivo che porterebbe ad una morte prematura del nostro pianeta e di conseguenza, al confrontarsi con il nuovo Eone oscuro di Horus. Secondo Aleister Crowley, Il lavoro di Horus sarebbe quello di aiutare il genere umano ad entrare in contatto con LUCIFERO, il nostro progenitore ALIENO. La parola Lam è una parola tibetana che indica la "VIA" o "percorso". Crowley amava definirsi la BESTIA 666 e

la via che percorse per tutta la vita era una strada di natura SATANICA.



\*\*\*\*\*